



**Sağlık Bilimleri
Fakültesi**

MARMARA ÜNİVERSİTESİ
SAĞLIK BİLİMLERİ FAKÜLTESİ
BİRİM
FAALİYET RAPORU

2020
İstanbul

YÖNETİCİNİN SUNUMU

Marmara Üniversitesi Sağlık Bilimleri Fakültesi; 03 Kasım 1994 tarihli Resmi Gazetede yayımlanan Bakanlar Kurulu kararı ile kurulmuş olan "Sağlık Eğitim Fakültesi" nden dönüştürülmüş, yeni bölümlerle güçlenmiş ve sağlık hizmet sektörüne yeni mezunları ile güç katacak alanında güçlü bir kamu kurumudur.

Sağlık Bilimleri Fakültesi; Sağlık Yöneticisi, Fizyoterapist, Diyetisyen, Hemşire, Odyolog, Dil ve Konuşma Terapisti ve Ebe yetiştiren bir kurumdur. Bu bölümlere bağlı Anabilim dalları da bulunmaktadır. 2020-2021 Eğitim-Öğretim yılı itibariyle Sağlık Bilimleri Fakültesi 78 akademik personel ile 2697 öğrenciye hizmet vermektedir.

Tüm bölümlerde 4 yıllık lisans eğitimi; Beslenme ve Diyetetik Bölümünde tezli yüksek lisans, Sağlık Yönetimi Bölümü, Fizyoterapi ve Rehabilitasyon Bölümü ve Hemşirelik Bölümlerinde tezli-tezsiz yüksek lisans ve doktora eğitimi verilmektedir.

Sağlık Bilimleri Fakültesi, Marmara Üniversitesi'nin Başbüyük Sağlık Kampüsündedir.

-Faaliyetleri, paydaşların erişimine açık, liyakate önem veren, işbirliği, dayanışma ve paylaşma ilkelerini benimseyen, yenilikçi, yaratıcı, geleceğe inanan, toplum yararı gözetken bireyler yetiştiren kurum olmak,

-Toplum sağlığı ve refahının geliştirilmesinde alanını daha etkin hale getirmiş; eğitim öncelikli hizmet ve politikalar üreten, uluslararası bilimsel platformda saygın, izlenen ve kaynak gösterilen bir konuma gelmek,

-Öğrenci ve öğretim elemanlarının uluslararası değişim programları ile mesleki bilgi ve becerilerini arttırmak konusunda etkin bir kurum olmak,

-Toplum sağlığını tehdit eden alanlarda koruyucu yöntemler geliştirmek,

-Sağlıkla ilgili yasal düzenlemelerin oluşturulmasına katkıda bulunmak ve uluslararası çağdaş düzeye ulaşmasını sağlamak.

-Evrensel ve kültürel değerler ışığında, insan haklarına saygılı, yaşam boyu öğrenme, öğretme ve iletişim becerilerine sahip, mesleki ve bilimsel alanda yetkin, 21. Yüzyılın bilgi teknolojilerinden yararlanarak hizmet üretebilen meslek insanları yetiştirmek,

-Sağlıkla ilgili multidisipliner çalışmalar yürütmek,

-Lisansüstü eğitim ve araştırmalar yapmak,

-Üretilecek hizmet ve teknolojiyi toplum yararına sunmak,

-Sağlık hizmeti ile ilgili politikaların oluşturulmasına katkı sağlamak.

Başlıca Hedeflerimiz arasında bulunmaktadır.

I- GENEL BİLGİLER

A. Misyon ve Vizyon

MİSYON

Seçenek 1-

Eğitim, öğretim ve yaşam boyu öğrenme faaliyetlerinde öncü bir üniversite olarak, ülkesine ve yaşadığı topluma artı değer katabilme becerisine sahip, kültürel donanımı olan, özgüveni yüksek insan gücü yetiştirerek; uluslararası düzeyde araştırma ve geliştirme faaliyetleri ile toplumun ve ülkenin refahı için en çok katkıyı sağlamaktır.

VİZYON

Seçenek 1-

Bilimin ışığında gelişimini sürdüren, dünya ile bütünleşmiş, tercih edilen, saygın, eğitim ve araştırma alanlarında ulusal ve uluslararası düzeyde referans bir üniversite olmaktır.

İLKE (SLOGAN)

Köklü geçmiş, güçlü gelecek

B. Yetki, Görev ve Sorumluluklar

Fakülte Organları

Dekan:

Madde 16 –

a. (**Değişik: 14/4/1982 - 2653/2 md.**) Atanması: Fakültenin ve birimlerinin temsilcisi olan dekan, rektörün önereceği, üniversite içinden veya dışından üç profesör arasından Yükseköğretim Kurulunca üç yıl süre ile seçilir ve normal usul ile atanır. Süresi biten dekan yeniden atanabilir.

Dekan kendisine çalışmalarında yardımcı olmak üzere fakültenin aylıklı öğretim üyeleri arasından en çok iki kişiyi dekan yardımcısı olarak seçer. (**Ek: 2/1/1990 - KHK - 398/2 md.;** **Değiştirilerek Kabul: 7/3/1990 - 3614/2 md.**) Ancak merkezi açıköğretim yapmakla görevli üniversitelerde,gerekli hallerde açıköğretim yapmakla görevli fakültenin dekanı tarafından dört dekan yardımcısı seçilebilir.

Dekan yardımcıları, dekanca en çok üç yıl için atanır.

Dekana, görevi başında olmadığı zaman yardımcılardan biri vekalet eder. Göreve vekalet altı aydan fazla sürerse yeni bir dekan atanır.

b. Görev, yetki ve sorumlulukları:

(1) Fakülte kurullarına başkanlık etmek, fakülte kurullarının kararlarını uygulamak ve fakülte birimleri arasında düzenli çalışmayı sağlamak,

(2) Her öğretim yılı sonunda ve istendiğinde fakültenin genel durumu ve işleyişi hakkında rektöre rapor vermek,

(3) Fakültenin ödenek ve kadro ihtiyaçlarını gerekçesi ile birlikte rektörlüğe bildirmek, fakülte bütçesi ile ilgili öneriyi fakülte yönetim kurulunun da görüşünü aldıktan sonra rektörlüğe sunmak,

(4) Fakültenin birimleri ve her düzeydeki personeli üzerinde genel gözetim ve denetim görevini yapmak,

(5) Bu kanun ile kendisine verilen diğer görevleri yapmaktır.

Fakültenin ve bağlı birimlerinin öğretim kapasitesinin rasyonel bir şekilde kullanılmasında ve geliştirilmesinde gerektiği zaman güvenlik önlemlerinin alınmasında, öğrencilere gerekli sosyal hizmetlerin sağlanmasında, eğitim - öğretim, bilimsel araştırma ve

yayını faaliyetlerinin düzenli bir şekilde yürütülmesinde, bütün faaliyetlerin gözetim ve denetiminin yapılmasında, takip ve kontrol edilmesinde ve sonuçlarının alınmasında rektöre karşı birinci derecede sorumludur.

Fakülte Kurulu:

Madde 17 –

a. Kuruluş ve işleyişi: Fakülte kurulu,dekanın başkanlığında fakülteye bağlı bölümlerin başkanları ile varsa fakülteye bağlı enstitü ve yüksekökol müdürlerinden ve üç yıl için fakültedeki profesörlerin kendi aralarından seçecekleri üç, doçentlerin kendi aralarından seçecekleri iki, yardımcı doçentlerin kendi aralarından seçecekleri bir öğretim üyesinden oluşur.

Fakülte kurulu normal olarak her yarı yıl başında ve sonunda toplanır.

Dekan gerekli gördüğü hallerde fakülte kurulunu toplantıya çağırır.

b. Görevleri: Fakülte kurulu akademik bir organ olup aşağıdaki görevleri yapar:

(1) Fakültenin, eğitim - öğretim, bilimsel araştırma ve yayım faaliyetleri ve bu faaliyetlerle ilgili esasları, plan, program ve eğitim - öğretim takvimini kararlaştırmak,

(2) Fakülte yönetim kuruluna üye seçmek,

(3) Bu kanunla verilen diğer görevleri yapmaktır.

Fakülte Yönetim Kurulu:

Madde 18 –

a. Kuruluş ve işleyişi: Fakülte yönetim kurulu, dekanın başkanlığında fakülte kurulunun üç yıl için seçeceği üç profesör, iki doçent ve bir yardımcı doçentten oluşur.

Fakülte yönetim kurulu dekanın çağırısı üzerine toplanır.

Yönetim kurulu gerekli gördüğü hallerde geçici çalışma grupları, eğitim - öğretim koordinatörlükleri kurabilir ve bunların görevlerini düzenler.

b. Görevleri: Fakülte yönetim kurulu, idari faaliyetlerde dekana yardımcı bir organ olup aşağıdaki görevleri yapar:

(1) Fakülte kurulunun kararları ile tespit ettiği esasların uygulanmasında dekana yardım etmek,

(2) Fakültenin eğitim - öğretim, plan ve programları ile takvimin uygulanmasını sağlamak,

(3) Fakültenin yatırım, program ve bütçe tasarısını hazırlamak,

(4) Dekanın fakülte yönetimi ile ilgili getireceği bütün işlerde karar almak,

(5) Öğrencilerin kabulü, ders intibakları ve çıkarılmaları ile eğitim - öğretim ve sınavlara ait işlemleri hakkında karar vermek,

(6) Bu kanunla verilen diğer görevleri yapmaktır.

C. İdareye İlişkin Bilgiler

1- Fiziksel Yapı

1.1- Eğitim Alanları Derslikler

Eğitim Alanı	Kapasitesi 0–50	Kapasitesi 51–75	Kapasitesi 76–100	Kapasitesi 101–150	Kapasitesi 151–250	Kapasitesi 251–Üzeri
Anfi	-	3	-	1	5	-
Sınıf		8	4	1	-	-
Bilgisayar Lab.		1	-	-	-	-
Diğer Lab.		9				
Toplam		21	4	2	5	-

1.2- Sosyal Alanlar

1.2.1.Kantinler ve Kafeteryalar

Kantin Sayısı: 1 Adet

Kantin Alanı: 260 m2

Kafeterya Sayısı: -

Kafeterya Alanı: -

1.2.2.Yemekhaneler

Yemekhane Sayısı: 1 Adet

Yemekhane Alanı: 200 m2

Yemekhane Kapasitesi: 200 Kişi

1.2.3.Misafirhaneler

Misafirhane Sayısı: -

Misafirhane Kapasitesi: -

1.2.4.Öğrenci Yurtları

	Yatak Sayısı 1	Yatak Sayısı 2	Yatak Sayısı 3 – 4	Yatak Sayısı 5 - Üzeri
Oda Sayısı				
Alanı m2				

1.2.5.Lojmanlar

Lojman Sayısı: -

Lojman Bürüt Alanı: -

Dolu Lojman Sayısı: -

Boş Lojman Sayısı: -

1.2.6.Spor Tesisleri

Kapalı Spor Tesisleri Sayısı: -

Kapalı Spor Tesisleri Alanı: -

Açık Spor Tesisleri Sayısı: -

Açık Spor Tesisleri Alanı: -

1.2.7.Toplantı – Konferans Salonları

	Kapasitesi 0–50	Kapasitesi 51–75	Kapasitesi 76–100	Kapasitesi 101–150	Kapasitesi 151–250	Kapasitesi 251–Üzeri
Toplantı Salonu	2					
Konferans Salonu					1	
Toplam	2				1	

1.2.9.Eğitim ve Dinlenme Tesisleri

Eğitim ve Dinlenme Tesisleri Sayısı: -

Eğitim ve Dinlenme Tesisleri Kapasitesi: -

1.2.10.Öğrenci Kulüpleri

Öğrenci Kulüpleri Sayısı: - 6

Öğrenci Kulüpleri Alanı: - Sağlık ve Sosyal

1.2.11.Mezun Öğrenciler Derneği

Mezun Öğrenciler Derneği Sayısı: -

Mezun Öğrenciler Derneği Alanı: -

1.3- Hizmet Alanları

1.3.1. Akademik Personel Hizmet Alanları

	Sayısı (Adet)	Alanı (m2)	Kullanan Sayısı (Kişi)
Çalışma Odası	43	937	76
Toplam	43	937	76

1.3.2. İdari Personel Hizmet Alanları

	Sayısı (Adet)	Alanı (m2)	Kullanan Sayısı
Servis	-	-	-
Çalışma Odası	10	185	16
Toplam	10	185	16

1.4- Ambar Alanları

Ambar Sayısı: 1Adet

Ambar Alanı: 50 m2

1.5- Arşiv Alanları

Arşiv Sayısı: 1 Adet

Arşiv Alanı: 50 m2

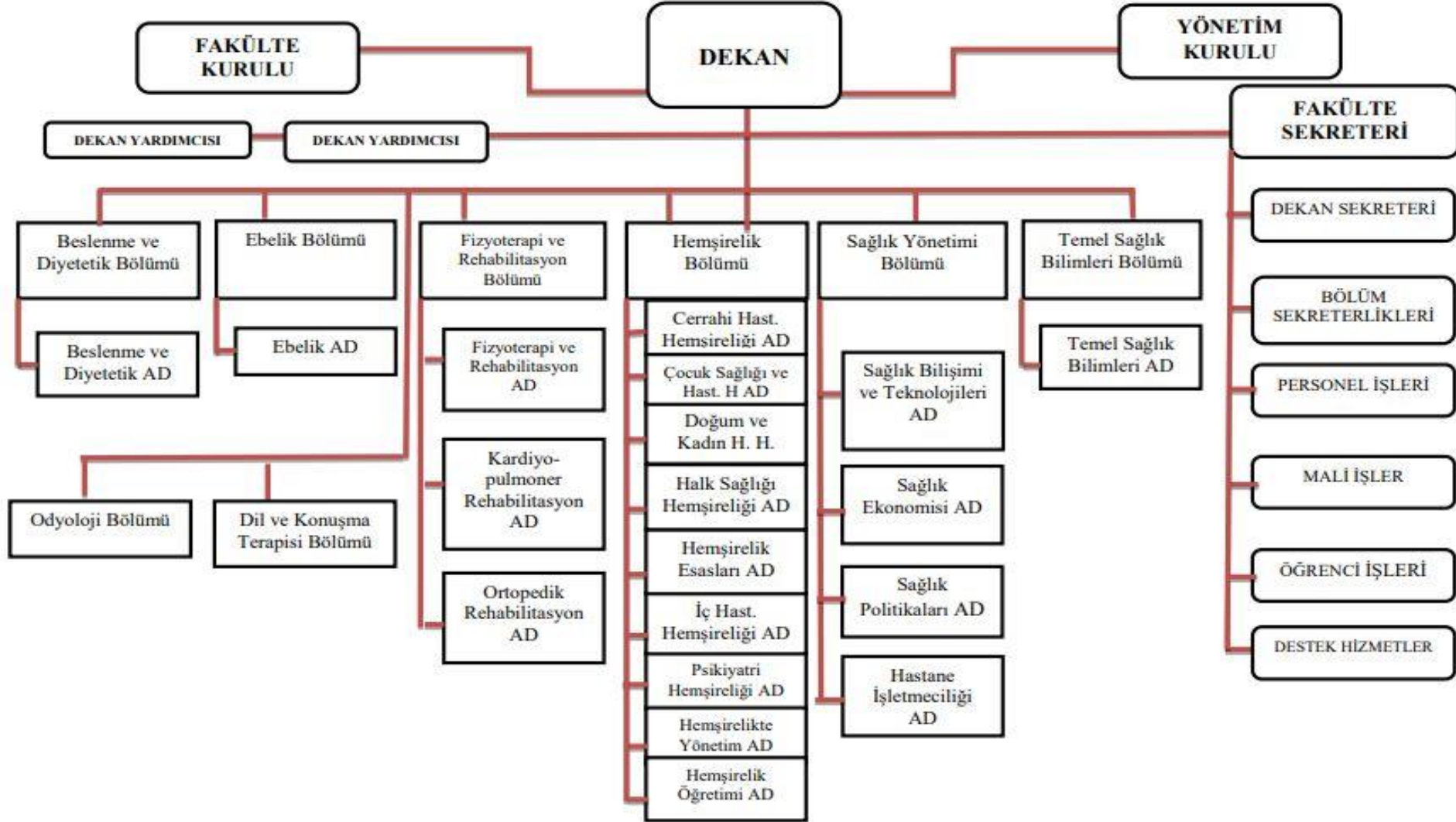
1.6- Atölyeler

Atölye Sayısı: -

Atölye Alanı: -

2- Örgüt Yapısı

Fakültemizin örgüt yapısı aşağıda şematize edilmiştir:



3- Bilgi ve Teknolojik Kaynaklar

3.1- Yazılımlar

3.2- Bilgisayarlar

Masa üstü bilgisayar Sayısı: 206 Adet

Taşınabilir bilgisayar Sayısı: 69 Adet

3.3- Kütüphane Kaynakları

Kitap Sayısı: ... Adet

Basılı Periyodik Yayın Sayısı: ... Adet

Elektronik Yayın Sayısı: ... Adet

3.4- Diğer Bilgi ve Teknolojik Kaynaklar

Cinsi	İdari Amaçlı (Adet)	Eğitim Amaçlı (Adet)	Araştırma Amaçlı (Adet)
Projeksiyon		60	
Slayt makinesi		1	
Tepegöz		4	
Episkop		0	
Barkot Okuyucu		2	
Baskı makinesi		2	
Fotokopi makinesi		14	
Faks		0	
Fotoğraf makinesi		1	
Kameralar		2	
Televizyonlar		11	
Tarayıcılar		21	
Müzik Setleri		0	
Mikroskoplar		0	
DVD ler		1	

4- İnsan Kaynakları

4.1- Akademik Personel

Akademik Personel					
	Kadroların Doluluk Oranına Göre			Kadroların İstihdam Şekline Göre	
	Dolu	Boş	Toplam	Tam Zamanlı	Yarı Zamanlı
Profesör	15		15	15	
Doçent	14		14	14	
Dr.Öğr.Üyesi	24		24	24	
Öğretim Görevlisi	5		5	5	
Okutman					
Çevirici					
Eğitim- Öğretim Planlamacısı					
Araştırma Görevlisi	20		20	20	
Uzman					
TOPLAM	78		78	78	

4.2- Yabancı Uyruklu Akademik Personel

Yabancı Uyruklu Öğretim Elemanları		
Unvan	Geldiği Ülke	Çalıştığı Bölüm
Profesör		
Doçent		
Yrd. Doçent		
Öğretim Görevlisi		
Okutman		
Çevirici		
Eğitim-Öğretim Planlamacısı		
Araştırma Görevlisi		
Uzman		
Toplam		

4.4- Başka Ün./ Kurumda Görevlendirilen Akademik Personel

657 89.MAD.GEREĞİNCE FAKÜLTEMİZDE GÖREVLENDİRİLEN AKADEMİK PERSONEL			
GÖREVLENDİRİLEN PERSONELİN			
ÜN VAN I	KURUMU	GÖREVLENDİRİLDİĞİ KURUM	GÖREVLENDİRİLDİĞİ BÖLÜM
ÖGR.G ÖR	SAĞLIK BAKANLIĞI Süreyyapaşa GÖĞÜS HASTALIKLARI Eğitim VE Araştırma Hastanesi	M.Ü.SAĞLIK BİLİMLERİ FAK.	Fizyoterapi ve Rehabilitasyon
ÖGR.G ÖR	Kültür ve Turizm Bakanlığı İl Kültür ve Turizm Müdürlüğü	M.Ü.SAĞLIK BİLİMLERİ FAK.	EBELİK
ÖGR.G ÖR	Kültür ve Turizm Bakanlığı İl Kültür ve Turizm Müdürlüğü	M.Ü.SAĞLIK BİLİMLERİ FAK.	HEMŞİRELİK
ÖGR.G ÖR	Kültür ve Turizm Bakanlığı İl Kültür ve Turizm Müdürlüğü	M.Ü.SAĞLIK BİLİMLERİ FAK.	SAĞLIK YÖNETİMİ
ÖGR.G ÖR	M.Ü.DİŞ HEKİMLİĞİ FAK	M.Ü.SAĞLIK BİLİMLERİ FAK.	SAĞLIK YÖNETİMİ

2547 SAYILI KANUN GEREĞİNCE 40/A MAD. FAKÜLTEMİZDEN DİĞER ÜNİVERSİTELERDE GÖREVLENDİRİLEN AKADEMİK PERSONEL			
GÖREVLENDİRİLEN PERSONELİN			
ÜN VANI	KURUMU	BÖLÜMÜ	GÖREVLENDİRİLDİĞİ ÜNİVERSİTE
DOÇENT	M.Ü.SAĞLIK BİLİMLERİ FAK.	FİZYOTERAPİ VE REH.	MEDİPOL
DR.ÖĞR.ÜY ESİ	M.Ü.SAĞLIK BİLİMLERİ FAK.	EBELİK	OKAN
DR.ÖĞR.ÜY ESİ	M.Ü.SAĞLIK BİLİMLERİ FAK.	BESLENME VE DİYETETİK	YEDİTEPE
DR.ÖĞR.ÜY ESİ	M.Ü.SAĞLIK BİLİMLERİ FAK.	HEMŞİRELİK	AREL
DR.ÖĞR.ÜY ESİ	M.Ü.SAĞLIK BİLİMLERİ FAK.	HEMŞİRELİK	MEDENİYET
PROF.DR.	M.Ü.SAĞLIK BİLİMLERİ FAK.	SAĞLIK YÖNETİMİ	YEDİTEPE
DR.ÖĞR.ÜY ESİ	M.Ü.SAĞLIK BİLİMLERİ FAK.	HEMŞİRELİK	GEDİZ
DR.ÖĞR.ÜY ESİ	M.Ü.SAĞLIK BİLİMLERİ FAK.	HEMŞİRELİK	OKAN
PROF.DR.	M.Ü.SAĞLIK BİLİMLERİ FAK.	SAĞLIK YÖNETİMİ	M.ALİ AYDINLAR ÜNV.
DOÇENT	M.Ü.SAĞLIK BİLİMLERİ FAK.	FİZYOTERAPİ VE REH.	BİLGİ
PROF.DR.	M.Ü.SAĞLIK BİLİMLERİ FAK.	SAĞLIK YÖNETİMİ	YEDİTEPE
PROF.DR.	M.Ü.SAĞLIK BİLİMLERİ FAK.	SAĞLIK YÖNETİMİ	SABAHAATİN ZAİM
DR.ÖĞR.ÜY ESİ	M.Ü.SAĞLIK BİLİMLERİ FAK.	HEMŞİRELİK	BİLGİ
PROF.DR.	M.Ü.SAĞLIK BİLİMLERİ FAK.	FİZYOTERAPİ VE REH.	MEDİPOL

4.5- Sözleşmeli Akademik Personel

Sözleşmeli Akademik Personel Sayısı	
Profesör	
Doçent	
Yrd. Doçent	
Öğretim Görevlisi	
Uzman	
Okutman	
Sanatçı Öğrt. Elm.	
Sahne Uygulamacısı	
Toplam	

4.6- Akademik Personelin Yaş İtibariyle Dağılımı

Akademik Personelin Yaş İtibariyle Dağılımı						
	21-25 Yaş	26-30 Yaş	31-35 Yaş	36-40 Yaş	41-50 Yaş	51- Üzeri
Kişi Sayısı		9	9	15	20	25
Yüzde						

78 KISI

4.7- İdari Personel

İdari Personel (Kadroların Doluluk Oranına Göre)			
	Dolu	Boş	Toplam
Genel İdari Hizmetler	15	6	21
Sağlık Hizmetleri Sınıfı			
Teknik Hizmetleri Sınıfı	1		1
Eğitim ve Öğretim Hizmetleri sınıfı			
Avukatlık Hizmetleri Sınıfı.			
Din Hizmetleri Sınıfı			
Yardımcı Hizmetli	2	1	3
Toplam	18	7	25

4.8- İdari Personelin Eğitim Durumu

İdari Personelin Eğitim Durumu					
	İlköğretim	Lise	Ön Lisans	Lisans	Y.L. ve Dokt.
Kişi Sayısı	3	1	3	10	1
Yüzde					

4.9- İdari Personelin Hizmet Süreleri

İdari Personelin Hizmet Süresi						
	1 – 3 Yıl	4 – 6 Yıl	7 – 10 Yıl	11 – 15 Yıl	16 – 20 Yıl	21 - Üzeri
Kişi Sayısı		2	5	1	1	9
Yüzde						

4.10- İdari Personelin Yaş İtibariyle Dağılımı

İdari Personelin Yaş İtibariyle Dağılımı						
	21-25 Yaş	26-30 Yaş	31-35 Yaş	36-40 Yaş	41-50 Yaş	51- Üzeri
Kişi Sayısı		2	4	3	6	3
Yüzde						

4.11- İşçiler

İşçiler (Çalıştıkları Pozisyonlara Göre)			
	Dolu	Boş	Toplam
Sürekli İşçiler			
Vizeli Geçici İşçiler (adam/ay)			
Vizesiz işçiler (3 Aylık)			
Toplam			

4.12- Sürekli İşçilerin Hizmet Süreleri

Sürekli İşçilerin Hizmet Süresi						
	1 – 3 Yıl	4 – 6 Yıl	7 – 10 Yıl	11 – 15 Yıl	16 – 20 Yıl	21 - Üzeri
Kişi Sayısı						
Yüzde						

4.13- Sürekli İşçilerin Yaş İtibariyle Dağılımı

Sürekli İşçilerin Yaş İtibariyle Dağılımı						
	21-25 Yaş	26-30 Yaş	31-35 Yaş	36-40 Yaş	41-50 Yaş	51- Üzeri
Kişi Sayısı						
Yüzde						

5- Sunulan Hizmetler

5.1- Eğitim Hizmetleri

5.1.1- Öğrenci Sayıları

Öğrenci Sayıları									
Birim Adı	I. Öğretim			II. Öğretim			Toplam		Genel Toplam
	E	K	Top.	E	K	Top.	Kız	Erkek	
Fakülteler	583	2114	2697				2114	583	2697
Yüksekokullar									
Enstitüler									
Meslek Yüksekokulları									
Toplam									

5.1.2- Yabancı Dil Hazırlık Sınıfı Öğrenci Sayıları

Yabancı Dil Eğitimi Gören Hazırlık Sınıfı Öğrenci Sayıları ve Toplam Öğrenci Sayısına Oranı								
Birim Adı	I. Öğretim			II. Öğretim			I. ve II. Öğretim Toplamı(a)	Yüzde*
	E	K	Top.	E	K	Top.	Sayı	
Fakülteler	7	13	20				20	
Yüksekokullar								

*Yabancı dil eğitimi gören öğrenci sayısının toplam öğrenci sayısına oranı (Yabancı dil eğitimi gören öğrenci sayısı/Toplam öğrenci sayısı*100)

5.1.3- Öğrenci Kontenjanları

Öğrenci Kontenjanları ve Doluluk Oranı				
Birim Adı	ÖSS Kontenjanı	ÖSS sonucu Yerleşen	Boş Kalan	Doluluk Oranı
Fakülteler	560	560		
Yüksekokullar				
Meslek Yüksekokulları				
Toplam				

Beslenme ve Diyetetik :80

Ebelik:80

Fizyoterapi ve Reh:100

Hemşirelik:220

Sağlık Yönetimi:80

5.1.4- Yüksek Lisans ve Doktora Programları

Enstitülerdeki Öğrencilerin Yüksek Lisans (Tezli/ Tezsiz) ve Doktora Programlarına Dağılımı					
Birim Adı	Programı	Yüksek Lisans Yapan Sayısı		Doktora Yapan Sayısı	Toplam
		Tezli	Tezsiz		
Toplam					

5.1.5- Yabancı Uyruklu Öğrenciler

Yabancı Uyruklu Öğrencilerin Sayısı ve Bölümleri			
M.Ü Sağlık Bilimleri Fakültesi	Bölümü		
	Kadın	Erkek	Toplam
Ebelik	6		6
Hemşirelik	7	1	8
Beslenme ve Diyetetik	1		7
Fizyoterapi ve Rehabilitasyon	26	17	43
Sağlık Yönetimi	1	1	2
TOPLAM	41	19	66

5.3-İdari Hizmetler

5.4-Diğer Hizmetler

A. İdarenin Amaç ve Hedefleri

Stratejik Amaçlar	Stratejik Hedefler
Amaç 1- Eğitim-öğretimin kalitesini iyileştirmeye yönelik çalışmalar sürdürülmesi, çağdaş eğitim ve öğretimin gereği olan, uygun fiziksel mekanların sağlanması, eğitim-öğretim kadrolarının desteklenmesi oluşturmaktadır.	Hedef 1: Fakültenin ilgili bölümlerinin, yeni Yüksek Lisans ve Doktora programlarının açılmasına yönelik çalışmaların başlatılması sağlanması
	Hedef 2: Eğitim programlarının güncellenmesi sağlanması
	Hedef 3: Yürütülen derslerin içeriklerinin kademeli olarak web ortamına aktarılması sağlanması
	Hedef 4: Tüm öğretim elemanlarının “Eğitici Eğitimi Programı”na katılması sağlanması
	Hedef 5: Öğrencilere sunulan sosyal hizmetlerin (spor ve kültürel) iyileştirilmesi, memnuniyet düzeylerinin yükseltilmesi
	Hedef 6: Alanımızla ilgili yayınların fakültede bulunması, kütüphanenin, kitap ve periyodik yayınlar bakımından kuvvetlendirilmesi.
	Hedef 7: Lisans öğrencilerinin akademik danışmanlık hizmetlerinden memnuniyet oranlarının yükseltilmesi
	Hedef 8: Mezuniyet sonrası eğitim programları geliştirilmesi
Amaç 2- Evrensel bilime katkı sağlayacak bilgi üretmek	Hedef 1: Uluslararası değişim programlarına öğretim elemanı katılımının sağlanması
	Hedef 2: Fakülte tarafından ulusal ve uluslararası bilimsel toplantıların düzenlenmesi
	Hedef 3: Öğretim elemanlarının ulusal ve uluslar arası toplantılara bilimsel çalışma ile katılımının artırılması
	Hedef 4: Fakülte - sağlık sektörü işbirliğinin artırılması
Amaç 3- Fakülte kimlik ve kurum kültürünü geliştirmek	Hedef 1: Fakültenin kurum kimliği, kültürü, mensuplarına verdiği hizmetler ile ilgili verilerin toplanıp değerlendirilmesi

<p>Amaç 4- Tüm paydaşlarla ilişkileri geliştirmek ve halkla ilişkiler faaliyetlerini güçlendirmek</p>	<p>Hedef 1: Fakültede kariyer günleri düzenlenmesi ve mezunlarımızın işgücü piyasasında tercih edilirlığının artırılması çabalarının sürdürülmesi</p>
<p>Amaç 5- Topluma sunulan hizmetleri; erişimi kolay, sunumu ve niteliği beklentileri karşılayan, sürekliliği olan, güvenli, kişi haklarına saygılı, performansı izlenen ve sürekli iyileşen hizmetler haline getirmek.</p>	<p>Hedef 1: Toplum eğitimlerinin artırılıp, erişimi kolay, sunumu ve niteliği beklentileri karşılayan, sürekliliği olan, güvenli, kişi haklarına saygılı, performansı izlenen ve sürekli iyileşen hizmetler haline getirilmesi</p> <p>Hedef 2: Toplumda sağlık bilincinin oluşturulması ve geliştirilmesine yönelik program planlamalarının artırılması</p>

B. Temel Politikalar ve Öncelikler

Marmara Üniversitesi Sağlık Bilimleri Fakültesi'nde faaliyetler aşağıda belirtilen değerler doğrultusunda yürütülmektedir;

- Eşitliği ve liyakati esas alan yönetim anlayışı
- Saydamlık- şeffaflık
- Katılımcılık ve demokratiklik
- İnsan hak ve özgürlüklerine saygı
- Kent, ülke, dünya sorunlarına duyarlılık
- Araştırmayı, sorgulamayı ve tartışmayı esas alma
- Disiplinler arası işbirliği
- Yenilikçilik
- Tutarlılık
- Öğrenci sorunlarına, önerilerine, beklentilerine azami duyarlılık

Amaç ve hedeflerimiz doğrultusunda üretmeyi planladığımız projeler de fakültemizin içinde bulunduğu sürecin belirsizliğinin giderilmesi ile uygulanabilir olacaktır.

BÖLÜMLERE AİT FAALİYET BİLGİLERİ

TEMEL SAĞLIK BİLİMLERİ BÖLÜMÜ

1- Faaliyet ve Proje Bilgileri

Bu başlık altında, faaliyet raporunun ilişkin olduğu yıl içerisinde yürütülen faaliyet ve projeler ile bunların sonuçlarına ilişkin detaylı açıklamalara yer verilecektir.

1.1. Faaliyet Bilgileri

FAALİYET TÜRÜ	SAYISI
Sempozyum ve Kongre	3
Konferans	
Panel	
Seminer	
Açık Oturum	
Söyleşi	
Tiyatro	
Konser	
Sergi	
Turnuva	
Teknik Gezi	
Eğitim Semineri	
Çalıştay	4
Toplam	7

1.2. Yayınlarla İlgili Faaliyet Bilgileri

İndekslere Giren Hakemli Dergilerde Yapılan Yayınlar

YAYIN TÜRÜ	SAYISI
Uluslararası Makale	9
Ulusal Makale	
Uluslararası Bildiri	
Ulusal Bildiri	
Kitap (bölümü)	1

1.3. Üniversiteler Arasında Yapılan İkili Anlaşmalar

ÜNİVERSİTE ADI	ANLAŞMANIN İÇERİĞİ

1.4. Proje Bilgileri

Bilimsel Araştırma Proje Sayısı					
PROJELER	2020 YILI				
	Önceki Yıllardan Devreden Proje	Yıl İçinde Eklenen Proje	Toplam	Yıl İçinde Tamamlanan Proje	Toplam Ödenek YTL
DPT					
TÜBİTAK					
A.B.					
BİLİMSEL ARAŞTIRMA PROJELERİ					
DiĞER	1		1	1	25000,00 USD
TOPLAM	1		1	1	25000,00 USD

Sağlık Yönetimi Bölümü

Sağlık Politikaları Anabilim Dalı 2020 Yılı Faaliyet Raporu

1- Faaliyet ve Proje Bilgileri

Bu başlık altında, faaliyet raporunun ilişkin olduğu yıl içerisinde yürütülen faaliyet ve projeler ile bunların sonuçlarına ilişkin detaylı açıklamalara yer verilecektir.

1.1. Faaliyet Bilgileri

FAALİYET TÜRÜ	SAYISI
Sempozyum ve Kongre	
Konferans	
Panel	
Seminer	
Açık Oturum	
Söyleşi	
Tiyatro	
Konser	
Sergi	
Turnuva	
Teknik Gezi	
Eğitim Semineri	

1.4. Yayınlarla İlgili Faaliyet Bilgileri

İndekslere Giren Hakemli Dergilerde Yapılan Yayınlar

YAYIN TÜRÜ	SAYISI
Uluslar arası Makale	25
Ulusal Makale	2
Uluslar arası Bildiri	5
Ulusal Bildiri	--
Kitap (Kitap Bölümü)	3

Uluslar arası Makale

1. **Ekiz Tutku**, Iliman, E. & Dönmez, E. (2020) Bireylerin Sağlık Anksiyetesi Düzeyleri İle Covid-19 Salgını Kontrol Algisinin Karşılaştırılması. Uluslararası Sağlık Yönetimi ve Stratejileri Araştırma Dergisi, 6(1), 139-154.
2. **Ekiz Tutku & Tarım Mehveş** (2020) Sağlık Yöneticilerinin Stratejik Planlama Tutumlarının Hastanelerin Pazar Oryantasyonuna Olan Etkisinin Değerlendirilmesi. Uluslararası Sağlık Yönetimi ve Stratejileri Araştırma Dergisi, 6(1), 29-41.
3. Kılıç C.H., **Tarım M.** The Measurement of disabled people's perceive about health service quality: A sample of hospital. Sağlık Akademisyenleri Dergisi. 2020. Vol 7, Issue 2, 83-91.
4. Gündük Ö., **Tarım M.** Examination of Private Health Insurance in Terms of Health Services Usage in Turkey. International Journal Of Health Management And Tourism. 2020; 5(2), 102-122.
5. Yağar F., **Tarım M.** The Role of Patient Activation and Personal Factors on Patient-Physician Interaction. International Journal of Health Management And Tourism. 2020. 5(2), 170-180.
6. Mete C., **Tarım M.** Davranışsal Ekonomi Kapsamında Demografik Özelliklerin Sağlık Hizmetlerinde Tüketici Kararlarına Etkisi: İstanbul İlinde Bir Uygulama. TURAN-SAM: TURAN Stratejik Araştırmalar Merkezi. 2020, Ay: Mart; Cilt: 12/KIŞ, Sayı: 45, 289-297.
7. Ozturk K., **Tarım M.** Mammography Screening Journeys: An Action Research Study. Healthcare Academician Journal. 2020.
8. **Kavşur Zeynep**, Sevimli, E . (2020). Türkiye'deki Palyatif Bakım Hizmetlerinin Bazı Gelişmiş Ülkeler İle Karşılaştırılması. Uluslararası Sosyal Bilimler Akademi Dergisi, (4), 715-730.
9. Danayiyen, A., **Kavşur Zeynep** & Baysan, S. (2020). The impact of comprehension of disease-related information and perceptions regarding effects and controllability on protective and social solidarity behaviors with regard to COVID-19. Journal of Public Health, 1-8.
10. **Kavşur Zeynep** & Sevimli, E . Bazı Gelişmiş Ülkelerde Ve Türkiye'de Ağız Ve Diş Sağlığı Hizmetlerinin Karşılaştırmalı Analizi. Sağlık ve Sosyal Refah Araştırmaları Dergisi (Kabul edildi-Yayın sürecinde)
11. **Beyhan Tuğba Emine**, MLP Sağlık Hizmetleri Anonim Şirketinin Finansal Performansının Üç Farklı Yöntem İle Analizi, BMIJ, (2020), 8(2): 1777-1802 doi: <http://dx.doi.org/10.15295/bmij.v8i2.1495>
12. **Beyhan, Tuğba Emine, İşçi Emre** (2020). Sağlık Çalışanlarında İşe Hazır Bulunulmuş Ölçeğinin Geçerliliği ve Güvenilirliği . İş'te Davranış Dergisi , 5 (2) , 91-100 . DOI: 10.25203/idd.828346
13. **Gemlik Hatice Nilay**, Özkan Şirin, Çatar Ramazan Özgür (Aralık, 2020). Örgütsel Sinizm ile Problem Çözme Becerisi İlişkisi: Özel Hastane Çalışanları Üzerine Bir Araştırma, Journal of Business Management and Economic Research, Cilt: 4, Sayı: 6, s. 428-441.
14. Sarı Fatma Büşra, **Gemlik Hatice Nilay** (Ekim, 2020). Dünya Sağlık Örgütü'nün Twitter'daki COVID19 Paylaşımlarının İncelenmesi Üzerine Nitel Bir Araştırma, Türkiye Sağlık Araştırmaları Dergisi, Cilt: 1, Sayı: 1, s. 1-13.
15. Çakır Aylin, **Gemlik Hatice Nilay** (Temmuz, 2020). Yeni Zelanda'da Covid 19'a Bakış Açısı, Journal of Biotechnology and Strategic Health Research, Cilt: 4, Sayı: 2, s. 98-106.
16. **Gemlik Hatice Nilay**, Dikili Perihan (Ekim, 2020). X ve Y Kuşağı Sağlık Çalışanlarının İyilik/Prosoyale Davranış Bakış Açıları Üzerine Nitel Bir Araştırma, Yönetim Ekonomi ve Pazarlama Araştırmaları Dergisi, Cilt: 7, Sayı: 3, s. 59-70.

17. Balıç Büşra, **Gemlik Hatice Nilay**, Arslanoğlu Ali (Eylül, 2020). Dijital Yakalı Sağlık Çalışanlarının İş Yaşamından Beklentileri Üzerine Nitel Bir Araştırma, Sağlık Akademisyenleri Dergisi, Sayı 3: 209-216.
18. Akbaş Merve, **Gemlik Hatice Nilay** (Ağustos, 2020). Psikolojik Sermaye ve Örgüt Kültürü Arasındaki ilişki: Özel, Kamu ve Vakıf Hastanesi Karşılaştırması, Uluslararası Sağlık Yönetimi ve Stratejileri Araştırma Dergisi, Cilt: 6, Sayı: 2, s. 155-173.
19. Arslanoğlu Ali, Bektemür Güven, **Gemlik Hatice Nilay** (Temmuz, 2020). İçsel Pazarlamanın Çalışanların İş Tatmini Üzerine Etkisi, Sağlık ve Sosyal Refah Araştırmaları Dergisi, Cilt: 2, Sayı: 2, s. 22-34.
20. Akbaş Merve, **Gemlik Hatice Nilay, Çatar Ramazan Özgür** (Haziran, 2020). Örgütsel Sessizlik ve Yaşam Doyumu İlişkisi: Vakıf Üniversitesi Akademisyenleri Üzerine Bir Araştırma, Uluslararası Sosyal Bilimler Akademi Dergisi, Cilt: 3, Sayı: 3, s. 98-126.
21. Murphy A, Palafox B, Walli-Attai M, Powell-Jackson T, Rangarajan S, Alhabib KF, Avezum AJ, **Calik KBT**, Chifamba J, Choudhury T, Dagenais G, Dans AL, Gupta R, Iqbal R, Kaur M, Kelishadi R, Khatib R, Kruger IM, Kutty VR, Lear SA, Li W, Lopez-Jaramillo P, Mohan V, Mony PK, Orlandini A, Rosengren A, Rosnah I, Seron P, Teo K, Tse LA, Tsolekile L, Wang Y, Wielgosz A, Yan R, Yeates KE, Yusoff K, Zatonska K, Hanson K, Yusuf S, McKee M. The household economic burden of non-communicable in 18 countries. *BMJ Glob Health*. 2020 Feb 11;5(2):e002040. doi: 10.1136/bmjgh-2019-002040. eCollection 2020. PMID:32133191
22. Hystad P, Larkin A, Rangarajan S, AlHabib KF, Avezum Á, **Calik KBT**, Chifamba J, Dans A, Diaz R, du Plessis JL, Gupta R, Iqbal R, Khatib R, Kelishadi R, Lanas F, Liu Z, Lopez-Jaramillo P, Nair S, Poirier P, Rahman O, Rosengren A, Swidan H, Tse LA, Wei L, Wielgosz A, Yeates K, Yusoff K, Zatoński T, Burnett R, Yusuf S, Brauer M. Associations of outdoor fine particulate air pollution and cardiovascular disease in 157 436 individuals from 21 high-income, middle-income, and low-income countries (PURE): a prospective cohort study. *Lancet Planet Health*. 2020 Jun;4(6):e235-e245. doi: 10.1016/S2542-5196(20)30103-0. PMID:32559440.
23. [Oğuz A.](#), [Kılıçkap M.](#), Güleç S., [Altuntaş Y.](#), [Karsıdağ K.](#), [Temizhan A.](#), [Çalık Tümerdem B.](#), [Vural Keskinler M.](#), [Rangarajan S.](#), [Salim Yusuf S.](#) Risk of cardiovascular events in patients with metabolic syndrome: Results of a population-based prospective cohort study (PURE Turkey). *Anatol J Cardiol*. 2020 Sep; 24(3): 192–200. Published online 2020 Aug 13. doi:10.14744/AnatolJCardiol.2020.27227.
24. Öztaşlan, G, Kılıç Aksu, P, Tekin, B, **Şişman Kitapçı N, Kitapçı OC**, Köksal, L, **Mumcu G**. (2020). The Effects Of Information Security Training On Employees: A Study From A Private Hospital . *International Journal of Health Management and Tourism*, 5 (3) , 336-347
25. Dönmez E, **Şişman-Kitapçı N, Kitapçı OC**, Yay M, Kılıç-Aksu P, Köksal L, **Mumcu G**. Information Technology Readiness Is Related To Information Security In Health Institutions. *Acta Informatica Medica*–Yayın kabul edildi.

Ulusal Makale

1. Arslan Dilara, **Ekiz Tutku & Tarım Mehveş** (2020) Türkiye’de Eğitim Gören Uluslararası Öğrencilerin Sağlık Hizmeti Kalitesine Yönelik Algılarının Değerlendirilmesi. *Journal of Health Sciences and Management (JOHESAM)*, 1, 21-34.
2. **Çekin MD**. İnsan ömrü ne kadar uzadı? *SD Sağlık Düşüncesi ve Tıp Kültürü Dergisi*. 2020;54:82-5.

Uluslararası Bildiri

1. **Gemlik Hatice Nilay**, Yüzer Hüseyin Ali, Sağlık Çalışanı Bakışından Pandemi Sürecinde Sağlık Çalışanı ile Hasta ve Yakınlarının Transaksiyonel Analiz Kuramına Göre Ego Durum Tespiti, Edirne İli Örneği, Covid19 Symposium Online-Multidisipliner, Sözlü Sunum, Tam Metin Bildiri, 26/06/2020-28/06/2020. Basım Tarihi: 01/09/2020.
2. Akbaş Merve, **Gemlik Hatice Nilay, Çatar Ramazan Özgür**, Örgütsel Sessizlik ve Yaşam Doyumu İlişkisi: Vakıf Üniversitesi Akademisyenleri Üzerine Bir Araştırma, Uluslararası Sosyal ve Eğitim Bilimleri Sempozyumu, Sözlü Sunum, Özet Bildiri, 22/02/2020-23/02/2020. Basım Tarihi: 28/02/2020.

3. Çolak Özlem, Bektaş Gülfer, **İşci Emre**, Aytaç Büşra (2020). Serbest Eczane Eczacılarının Tükenmişlik Düzeylerinin Belirlenmesi Üzerine İstanbul İlinde Yapılan Bir Çalışma. 3. Uluslararası Mardin Artuklu Bilimsel Araştırmalar Kongresi (Özet Bildiri/Sözlü Sunum)(Yayın No:5687746)
4. Yeter Naciye Nur, Bektaş Gülfer, **İşci Emre**, Aytaç Büşra (2020). Sağlık Çalışanlarının Hizmetkâr Liderlik Algılarının Lider-Üye Etkileşimi Ve Örgütsel Güvene Etkisinin Değerlendirilmesi. 3. Uluslararası Mardin Artuklu Bilimsel Araştırmalar Kongresi (Özet Bildiri/Sözlü Sunum)(Yayın No:5687800)
5. Ağca Z., **Çalık Burcu**. Sağlık Kurumlarında Hasta Hakları Farkındalık Düzeyi: Özel Bir Tıp Merkezi Örneği. Sözel sunum. ONLINE 11. Uluslararası Sağlık ve Hastane Yönetimi Kongresi. 14-18.12. 2020.

Kitap Bölümü

1. **Candereli, Zehra Özge.**, Burmaoglu, S., Kidak, L. B., & Gungor, D. O. (2020). Applying Blockchain Technologies in Healthcare: A Scientometric Analysis. In Multidimensional Perspectives and Global Analysis of Universal Health Coverage (pp. 69-92). IGI Global.
2. **Gemlik Hatice Nilay**, İnce Özgür (2020). Sağlık Bilimlerinde Yapay Zeka, Sağlık Yönetiminde Yapay Zeka, (1. Baskı), Çağlayan Kitabevi, Ders Kitabı.
3. **Çalık Tümerdem, K. B.** Bölüm 10: Aile Merkezli İletişim. Ed: Gemlik N., Çatar R.Ö Sağlık Çalışanları için Genel İletişim. 1. Basım. Eylül 2019.Nobel

1.5. Üniversiteler Arasında Yapılan İkili Anlaşmalar

ÜNİVERSİTE ADI	ANLAŞMANIN İÇERİĞİ

1.4. Proje Bilgileri

Bilimsel Araştırma Proje Sayısı					
PROJELER	2020 YILI				
	Önceki Yıdan Devreden Proje	Yıl İçinde Eklenen Proje	Toplam	Yıl İçinde Tamamlanan Proje	Toplam Ödenek YTL
DPT					
TÜBİTAK					
A.B.					
BİLİMSEL ARAŞTIRMA PROJELERİ	1.PURE Proje 2.Sağlık Kampüsünde Sağlıklı Yaşama Başlıyorum Projesi		2		-----
DİĞER	1.Okuldayız Üsküdar Projesi 2. Zeytinburnu Tıbbi Bitkiler Bahçesi Projesi		2		-----
TOPLAM			4		

1. **Burcu Çalık**, PURE Proje, İleriye Dönük Kırsal Kentsel Epidemiyolojik Çalışma (Başlangıç:2008)
Araştırmacı, Saha Sorumlusu: Burcu Çalık
2. **Burcu Çalık**, Sağlık Kampüsünde Sağlıklı Yaşama Başlıyorum Projesi (Başlangıç: Eylül 2019)
3. **Burcu Çalık**, Okuldayız Üsküdar Projesi (Başlangıç: Kasım 2019)
4. **Murat D. Çekin**, Zeytinburnu Tıbbi Bitkiler Bahçesi Projesi, (Başlangıç: 2005)

Sağlık Yönetimi Bölümü

Hastane İşletmeciliği Anabilim Dalı 2020 Yılı Faaliyet Raporu

1- Faaliyet ve Proje Bilgileri

Bu başlık altında, faaliyet raporunun ilişkin olduğu yıl içerisinde yürütülen faaliyet ve projeler ile bunların sonuçlarına ilişkin detaylı açıklamalara yer verilecektir.

1.1. Faaliyet Bilgileri

FAALİYET TÜRÜ	SAYISI
Sempozyum ve Kongre	
Konferans	
Panel	
Seminer	
Açık Oturum	
Söyleşi	
Tiyatro	
Konser	
Sergi	
Turnuva	
Teknik Gezi	
Eğitim Semineri	

1.2. Yayınlarla İlgili Faaliyet Bilgileri

İndekslere Giren Hakemli Dergilerde Yapılan Yayınlar

YAYIN TÜRÜ	SAYISI
Uluslararası Makale	2
Ulusal Makale	1
Uluslararası Bildiri	
Ulusal Bildiri	
Kitap	

1.3. Üniversiteler Arasında Yapılan İkili Anlaşmalar

ÜNİVERSİTE ADI	ANLAŞMANIN İÇERİĞİ

1.4. Proje Bilgileri

Bilimsel Araştırma Proje Sayısı					
PROJELER	2020 YILI				
	Önceki Yıdan Devreden Proje	Yıl İçinde Eklenen Proje	Toplam	Yıl İçinde Tamamlanan Proje	Toplam Ödenek YTL
DPT					
TÜBİTAK					
A.B.					
BİLİMSEL ARAŞTIRMA PROJELERİ					
DiĞER					
TOPLAM					

Uluslararası Makale

Sancar O, Bekarođlu ŞB. Örgütsel Vatandaşlık Davranışı Ölçeğinin Türkçeye Uyarlanması: Geçerlilik ve Güvenilirlik Çalışması. JOEEP Journal of Emerging Economies and Policy, 2020;5(2):99-107.

Danayiyen A, Bekaroglu SB. Development of the High-Performance Work Systems Scale for Hospitals: Validity and Reliability Study. RJBm Research Journal of Business and Management. 2020;7(3):128-138. doi: 10.17261/Pressacademia.2020.1276.

Ulusal Makale:

Aydın N, Bekarođlu ŞB. Sosyal Ağ Analizi. SD Sağlık Düşüncesi ve Tıp Kültürü Dergisi. 2020;(55-Yaz):104-107.

Sağlık Yönetimi Bölümü

Sağlık Bilişimi ve Teknolojileri Anabilim Dalı 2020 Yılı Faaliyet Raporu

1- Faaliyet ve Proje Bilgileri

Bu başlık altında, faaliyet raporunun ilişkin olduğu yıl içerisinde yürütülen faaliyet ve projeler ile bunların sonuçlarına ilişkin detaylı açıklamalara yer verilecektir.

1.1. Faaliyet Bilgileri

FAALİYET TÜRÜ	SAYISI
Sempozyum ve Kongre	
Konferans	
Panel	
Seminer	
Açık Oturum	
Söyleşi	
Tiyatro	
Konser	
Sergi	
Turnuva	
Teknik Gezi	
Eğitim Semineri	

1.6. Yayınlarla İlgili Faaliyet Bilgileri

İndekslere Giren Hakemli Dergilerde Yapılan Yayınlar

YAYIN TÜRÜ	SAYISI
Uluslar arası Makale	10
Ulusal Makale	2
Uluslar arası Bildiri	4
Ulusal Bildiri	
Kitap	

1.7. Üniversiteler Arasında Yapılan İkili Anlaşmalar

ÜNİVERSİTE ADI	ANLAŞMANIN İÇERİĞİ

1.4. Proje Bilgileri

Bilimsel Araştırma Proje Sayısı					
PROJELER	2020 YILI				
	Önceki Yılda Devreden Proje	Yıl İçinde Eklenen Proje	Toplam	Yıl İçinde Tamamlanan Proje	Toplam Ödenek YTL
DPT					
TÜBİTAK					
A.B.					
BİLİMSEL ARAŞTIRMA PROJELERİ					
DİĞER					
TOPLAM					

SCI-E Uluslararası Yayınlar

1. **Mumcu G**, Yay M, Aksoy A, Taş MN, Armağan B, Sarı A, Bozca BC, Tekgöz E, Karadağ DT, Badak SÖ, Tecer D, Bes C, Şahin A, Erken E, Cefle A, Çınar M, Yılmaz S, Karaçaylı Ü, Alpsoy E, Şenel S, Yaşar Bilge Ş, Kaşifoğlu T, Karadağ Ö, Aksu K, Keser G, Alibaz-Öner F, İnanç N, Ergun T, Direskeneli H. Predictive factors for work-day loss in Behçet's syndrome: A multi-center study. *Int J Rheum Dis.* 2020 Feb;23(2):240-246.
2. **Mumcu G**, Alibaz Öner F, Ergun SAT, Direskeneli RH. Incidence and severity of Behçet's Disease is decreasing: A changing trend in epidemiological spectrum possibly associated with oral health. *Turk J Med Sci.* 2020; 3;50(SI-2):1587-1590
3. Şahinkaya Y, **Mumcu G**, Özdemir FT, Kuruş RE, Ünal AU, Direskeneli H, Bruyn GA, Inanc N. Are Salivary Gland Ultrasonography Scores Associated with Salivary Flow Rates and Oral Health Related Quality of Life in Sjögren's syndrome? *J Rheumatol.* 2020; 47(12):1774-1779.
4. Bilgic A, Aydın F, Sumer P, Keskiner I, Koc S, Bozkurt S, **Mumcu G**, Alpsoy E, Uzun S, Akman-Karakas A. Oral health related quality of life and disease severity in Autoimmune Bullous Diseases. *Niger J Clin Pract.* 2020 Feb;23(2):159-164
5. Alibaz-Oner F, Ergelen R, Yıldız Y, Aldag M, Yazici A, Cefle A, Koç E, Artım Esen B, **Mumcu G**, Ergun T, Direskeneli H. Femoral vein wall thickness measurement: A new diagnostic tool for Behçet's disease. *Rheumatology (Oxford).* 2020 E-pub.

6. Manoil D, Bostanci N, **Mumcu G**, Inanc N, Can M, Direskeneli H, Belibasakis GN Novel and known periodontal pathogens residing in gingival crevicular fluid are associated with rheumatoid arthritis. J Periodontol. 2020-Epub
7. **Mumcu G**, Yay M, Karaçaylı Ü, Aksoy A, Taş MN, Armağan B, Sarı A, Bozca BC, Tekgöz E, Temiz Karadağ D, Badak SÖ, Tecer D, Yıldırım A, Bes C, Şahin A, Erken E, Cefle A, Çınar M, Yılmaz S, Alpsoy E, Boyvat A, Şenel S, Bilge ŞY, Kaşifoğlu T, Karadağ Ö, Aksu K, Keser G, Alibaz-Öner F, İnanç N, Ergun T, Direskeneli H. Moderation analysis exploring associations between age and mucocutaneous activity in Behçet's syndrome: A multicenter study from Turkey. J Dermatol. 2020 Dec;47(12):1403-1410

Uluslar arası diğer endeksli yayınlar

1. GEMLİK HATİCE NİLAY, ÖZKAN ŞİRİN, ÇATAR RAMAZAN ÖZGÜR (2020). Örgütsel Sinizm ile Problem Çözme Becerisi İlişkisi: Özel Hastane Çalışanları Üzerine Bir Araştırma. Journal of Business Management and Economic Research, 4(6), 428-441., Doi: 10.29226/TR1001.2020.235 (Yayın No: 6704502)
2. AKBAŞ MERVE, GEMLİK HATİCE NİLAY, ÇATAR RAMAZAN ÖZGÜR (2020). ÖRGÜTSEL SESSİZLİK VE YAŞAM DOYUMU İLİŞKİSİ: VAKIFÜNİVERSİTESİ AKADEMİSYENLERİ ÜZERİNE BİR ARAŞTIRMA. Uluslararası Sosyal Bilimler Akademi Dergisi, 3(3), 98-126. (Yayın No: 6356750)
3. Beyhan T.E., MLP Sağlık Hizmetleri Anonim Şirketinin Finansal Performansının Üç Farklı Yöntem İle Analizi, BMJ, (2020), 8(2): 1777-1802 doi: <http://dx.doi.org/10.15295/bmij.v8i2.1495>

Ulusal Yayınlar

1. Gökhan ÖZASLAN, Pınar KILIÇ AKSU, Büşra TEKİN, Nur ŞİŞMAN KİTAPÇI, Okan Cem KİTAPÇI, Leyla KÖKSAL, **Gonca MUMCU**. The Effects Of Information Security Training On Employees: A Study From A Private Hospital. *International Journal of Health Management and Tourism 2020;5 (3); 336 – 347*
2. Gonca MUMCU, Ümit KARAÇAYLI, Nevsun İNANÇ, Tülin ERGUN, Turhan ATALAY, Haner DİRESKENELİ. Behçet Hastalığının Yönetiminde Oral Sağlık ile İlişkili Klinik Parametreleri ve Hasta Kaynaklı Çıktıları Nasıl Değerlendirmeliyiz? *Türkiye Klinikleri J Dental Sci.* 2020;26(2):268-75.

Tam Metinli Kongre Bildirisi-Sözlü Sunum

1. Aysun Kapusuz, Kerem Abacar, İmren Tatlı, Yıldız Yenisoy, Elif Naz Çakır, Filiz Türe-Özdemir, Haner Direskeneli, Nevsun Inanc, **Gonca Mumcu**. Hastalık Algisi Primer Sjögren Sendromunda Depresyon İle İlişkilidir. Uluslararası Sağlık Bilimleri Kongresi, 20-21 Haziran 2020, İzmir.
2. Elif Naz Çakır, Yıldız Yenisoy, Aysun Kapusuz, Meral Yay, Fatma Alibaz-Öner, Nevsun İnanç, Tülin Ergun, Haner Direskeneli, **Gonca Mumcu**. Behçet Hastalığında Dolaylı Maliyet Olarak İş Günü Kaybı Ve Günlük Aktivitenin Değerlendirilmesi. Uluslararası Sağlık Bilimleri Kongresi, 20-21 Haziran 2020, İzmir.
3. Yıldız Yenisoy, Elif Naz Çakır, Aysun Kapusuz, Meral Yay, Fatma Alibaz-Öner, Nevsun İnanç, Tülin Ergun, Haner Direskeneli, **Gonca Mumcu**. Primer Sjögren Sendromu Olan Hastalarda Ağız Sağlığı

4. AKBAŞ MERVE, GEMLİK HATİCE NİLAY, ÇATAR RAMAZAN ÖZGÜR (2020). Örgütsel Sessizlik ve Yaşam Doyumu İlişkisi: Vakıf Üniversitesi Akademisyenleri Üzerine Bir Araştırma. Uluslararası Sosyal ve Eğitim Bilimleri Sempozyumu (Özet Bildiri/Sözlü Sunum) (Yayın No:5928002)

FİZYOTERAPİ VE REHABİLİTASYON BÖLÜMÜ

1- Faaliyet ve Proje Bilgileri

Bu başlık altında, faaliyet raporunun ilişkin olduğu yıl içerisinde yürütülen faaliyet ve projeler ile bunların sonuçlarına ilişkin detaylı açıklamalara yer verilecektir.

1.1. Faaliyet Bilgileri

FAALİYET TÜRÜ	SAYISI
Sempozyum ve Kongre	2
Konferans	
Panel	
Seminer	1
Açık Oturum	
Söyleşi	1
Tiyatro	
Konser	
Sergi	
Turnuva	
Teknik Gezi	
Eğitim Semineri	4

1.8. Yayınlarla İlgili Faaliyet Bilgileri

İndekslere Giren Hakemli Dergilerde Yapılan Yayınlar

YAYIN TÜRÜ	SAYISI
Uluslararası Makale	9
Ulusal Makale	14
Uluslararası Bildiri	6
Ulusal Bildiri	1
Kitap	4

1.9. Üniversiteler Arasında Yapılan İkili Anlaşmalar

ÜNİVERSİTE ADI	ANLAŞMANIN İÇERİĞİ

1.4. Proje Bilgileri

Bilimsel Araştırma Proje Sayısı					
PROJELER	2020 YILI				
	Önceki Yıllardan Devreden Proje	Yıl İçinde Eklenen Proje	Toplam	Yıl İçinde Tamamlanan Proje	Toplam Ödenek YTL
DPT					
TÜBİTAK					
A.B.	1	-	1	-	282425 Euro (2540000 TL)
BİLİMSEL ARAŞTIRMA PROJELERİ	2	-	2	2	364700 TL + 1proje
DIĞER					
TOPLAM	3		3	2	2904700TL + 1 proje

BESLENME VE DİYETETİK BÖLÜMÜ

1.1. Faaliyet Bilgileri

1- Faaliyet ve Proje Bilgileri

Bu başlık altında, faaliyet raporunun ilişkin olduğu yıl içerisinde yürütülen faaliyet ve projeler ile bunların sonuçlarına ilişkin detaylı açıklamalara yer verilecektir.

1.1. Faaliyet Bilgileri

FAALİYET TÜRÜ	SAYISI
Sempozyum ve Kongre(çalıştay)	1
Konferans	
Panel	
Seminer	
Açık Oturum	
Söyleşi	3
Tiyatro	
Konser	
Sergi	
Turnuva	
Teknik Gezi	
Eğitim Semineri	

1.10.Yayınlara İlgili Faaliyet Bilgileri

İndekslere Giren Hakemli Dergilerde Yapılan Yayınlar

YAYIN TÜRÜ	SAYISI
Uluslar arası Makale	9
Ulusal Makale	3
Uluslar arası Bildiri	2
Ulusal Bildiri	-
Kitap (Uluslararası – bölüm)	2
Kitap (Ulusal – bölüm)	3

1.11.Üniversiteler Arasında Yapılan İkili Anlaşmalar

ÜNİVERSİTE ADI	ANLAŞMANIN İÇERİĞİ

1.4. Proje Bilgileri

Bilimsel Araştırma Proje Sayısı					
PROJELER	2020 YILI				
	Önceki Yılda Devreden Proje	Yıl İçinde Eklenen Proje	Toplam	Yıl İçinde Tamamlanan Proje	Toplam Ödenek YTL
DPT					
TÜBİTAK					
A.B.					
BİLİMSEL ARAŞTIRMA PROJELERİ					
DIĞER					
TOPLAM					

HEMŞİRELİK BÖLÜMÜ

1- Faaliyet ve Proje Bilgileri

Bu başlık altında, faaliyet raporunun ilişkin olduğu yıl içerisinde yürütülen faaliyet ve projeler ile bunların sonuçlarına ilişkin detaylı açıklamalara yer verilecektir.

1.1. Faaliyet Bilgileri

FAALİYET TÜRÜ	SAYISI
Sempozyum ve Kongre	10
Konferans	1
Panel	0
Seminer	0
Açık Oturum	0
Söyleşi	1
Tiyatro	0
Konser	0
Sergi	0
Turnuva	0
Teknik Gezi	0
Eğitim Semineri	18

1.12. Yayınlarla İlgili Faaliyet Bilgileri

İndekslere Giren Hakemli Dergilerde Yapılan Yayınlar

YAYIN TÜRÜ	SAYISI
Uluslar arası Makale	44
Ulusal Makale	20
Uluslar arası Bildiri	24
Ulusal Bildiri	1
Kitap	17

1.13. Üniversiteler Arasında Yapılan İkili Anlaşmalar

ÜNİVERSİTE ADI	ANLAŞMANIN İÇERİĞİ

1.4. Proje Bilgileri

Bilimsel Araştırma Proje Sayısı					
PROJELER	2020 YILI				
	Önceki Yıdan Devreden Proje	Yıl İçinde Eklenen Proje	Toplam	Yıl İçinde Tamamlanan Proje	Toplam Ödenek YTL
DPT					
TÜBİTAK					
A.B.					
BİLİMSEL				2	46.983,32 TL

ARAŞTIRMA PROJELERİ					
DİĞER	1 (Kalp Yetersizliği Hastalarında Susuzluk (pandemi nedeniyle ara verildi) Projede 10 farklı ülkeden katılımcılar bulunmaktadır. Türkiye alt grubunu İç Hastalıkları Hem. AD öğretim üyeleri Prof. Dr. Sıdika Oğuz ve Dr. Öğr. Üyesi Hatice Karabuğa Yakar temsil etmektedir.).				Ödenek alınmamış.
TOPLAM	1			2	46.983,32 TL

EBELİK BÖLÜMÜ

1- Faaliyet ve Proje Bilgileri

Bu başlık altında, faaliyet raporunun ilişkin olduğu yıl içerisinde yürütülen faaliyet ve projeler ile bunların sonuçlarına ilişkin detaylı açıklamalara yer verilecektir.

1.1. Faaliyet Bilgileri

FAALİYET TÜRÜ	SAYISI
Sempozyum ve Kongre	
Konferans	
Panel	
Seminer	
Açık Oturum	
Söyleşi	
Tiyatro	
Konser	
Sergi	
Turnuva	
Teknik Gezi	
Eğitim Semineri	

1.14.Yayınlarla İlgili Faaliyet Bilgileri

İndekslere Giren Hakemli Dergilerde Yapılan Yayınlar

YAYIN TÜRÜ	SAYISI
Uluslararası Makale	12
Ulusal Makale	5
Uluslararası Bildiri	6
Ulusal Bildiri	2
Kitap	1

Uluslararası Makale

1. Bingol FB, Bal MD, Aydın Ozkan S, Zengin O, Civ B. The Adaptation Of Thepostpartum-Specific Anxiety Scale Into The Turkish Language. Journal Of Reproductive And Infant Psychology. 2020 Dec 24:1-14. Doi: 10.1080/02646838.2019.1705265.
2. Bingöl FB, Bal MD. The Risk Factors For Postpartum Posttraumatic Stress Disorder And Depression. Perspect Psychiatr Care. 2020;56;851-857. Doi: 10.1111/Ppc.12501
3. Bingöl FB, Bal MD, Aygün M, Bilgiç E. Secondary Traumatic Stress Among Midwifery Students. Perspect Psychiatr Care. 2020;1-7. DOI: 10.1111/Ppc.12674.
4. Bingöl FB, Bal MD, Dişsiz M, Sormageç MT, Yıldız PD. Validity And Reliability Of The Turkish Version Of The City Birth Trauma Scale (Citybits). Journal Of Obstetric And Gynaecology. 2020;
5. Bingol FB Bal MD, Aygun M, Bilgic E. Effect Of Midwifery Students' Negative Clinical Experiences On Their Emotional Labor Behaviors. Clin Exp Health Sci 2020; 10: 382-388. DOI: 10.33808/Clinexphealthsci.679565
6. Bal MD, Şahiner NC. The Effect Of Health Belief Model-Based Training On Cervical Cancer Screening Behaviors. Clin Exp Health Sci 2020; 10: 223-227. DOI: 10.33808/Clinexphealthsci.733948
7. Gültekin B., Karakoç A., "Comparison Of Breastfeeding Success And Breastfeeding Self-Efficacy Perception In Singleton And Twin Births", Archives Of Health Science And Research, Cilt.7, Ss.250-256, 2020
8. Genç K, Karakoç A., Çelikel T. The Effects Of Cord Clamping Time And Early Skin-To-Skin Contact On Maternal Birth Satisfaction In Term Infants. Clin Exp Health Sci 2020; 10: 191-197
9. Karaca, S., Karakoc, A., Gurkan, O. C., Onan, N., & Barlas, G. U. (2020). Investigation Of The Online Game Addiction Level, Sociodemographic Characteristics And Social Anxiety As Risk

10. Bilgin Z, Komurcu N. Comparison Of The Effects Of Three Different Methods In Reducing Primary Postpartum Hemorrhage. Clinical And Experimental Health Sciences. 2020; 10: 191-197. Doi:10.33808/Clinexphealthsci.741409
11. Bilgin Z, Ecevit Alpar Ş. (2020) Scale For Maternity Role Perceptions. Health Care For Women International, 1-19. Doi:10.1080/07399332.2020.1815748
12. Bilgin Z, Yılmaz Esencan T. (2020) Perception Of Physical Exercise In Turkish Pregnant Women And Affecting Factors, European Journal Of Physiotherapy, Doi:10.1080/21679169.2020.1790656

Ulusal Makale

1. Akçay İ, Bal MD. Primipar Emzirme Motivasyon Ölçeği'nin Türkçe'ye Uyarlanması: Geçerlik-Güvenilirlik Çalışması. Ankara Med J, 2020;(1):79-89. 10.5505/Amj.2020.41275.
2. Bingöl FB, Bal MD, Karakoç A, Aslan B. Ebelik Öğrencilerinin Doğum Simülasyon Eğitimi Deneyimleri. ACU Sağlık Bil Derg 2020; 11(4):711-718. <https://doi.org/10.31067/0.2020.323>
3. Bingöl FB, Bal MD, Esencan TY, Karakoç A, Küçüköğlü S, Çiftçi R, Mutlu R, Arı Z. Doğum Sürecinde Gebelere Verilen Fiziksel Desteğin Doğum Sonuçlarına Etkisinin Değerlendirilmesi JAREN 2020;6(3):506-13.
4. Bilgin Z, Doğan Merih Y. Farklı Kuşaklardaki Kadınların Jinekolojik Muayeneye İlişkin Utangaçlık Ve Anksiyete Durumlarının Belirlenmesi. 2020; 23(2): 188-195. 10.17049/Ataunihem.460251
5. Bilgin Z. Maternal Obezite İle İlişkili Risklerin Kanıt Temelli Yönetimi. Online Turkish Journal Of Health Sciences 2020;5(1):176-187.

Uluslararası Bildiri

1. Bal MD. Üreme Sağlığı Hizmetlerinde Ebenin Rolü. Uluslararası Anadolu Ebeler Derneği Kongresi, 20-22-Kasım 2020 (Davetli Konuşmacı)
2. Baykal S, Karakoç A. Doğum Sonrası Dönemde Depresyona Yatkınlığın Güvenlik Düzeyine Etkisi. Uluslararası Anadolu Ebeler Derneği Kongresi, 20-22-Kasım 2020 (Sözel Bildiri)
3. Şası G, Bilgin Z. Travayda Müzik Dinletisinin Annenin Doğum Memnuniyetine Etkisi. 3rd International Hippocrates Congress On Medical And Health Sciences After Reports From Two Reviewers. The Congress Will Be Held In Ankara/Turkey On March 6-7, 2020.
4. Yıldırım G, Bilgin Z. Gebelerde Travmatik Doğum Algısı. İzmir Demokrasi Üniversitesi, Uluslararası Sağlık Bilimleri Kongresi 20-21 Haziran 2020

5. Altufan T, Bilgin Z. Gebeliği Planlama Durumunun Kadınların Psikososyal Sağlığına Etkisi. 4. Uluslararası Mardin Artuklu Bilimsel Araştırmalar Kongresi. 7-8 Ağustos 2020, Mardin
6. Bilgin Z. Doğan Merih Y. Oral Demir Ilacının Akılcı Kullanımının Gebelikte Hemogram Düzeyine Etkisi. 3. Uluslararası Ve 4. Ulusal İstanbul Ebelik Günleri Kongresi. 8 – 10 Ekim 2020 / Biruni Üniversitesi, İstanbul.

Ulusal Bildiri

1. Karakoç A. Gelişimsel Pozisyonun Korunması.42.Pedatri Günleri, 21.Pedatri Hemşireliği Günleri,5-8 Nisan 2020 (Davetli Konuşmacı)
2. Bilgin Z. Kömürcü N. Primer Postpartum Kanamanın Azaltılmasında İki Farklı Yöntemin Etkisi. 38. Zeynep Kamil Jinekoloji Patoloji Kongresi-12-13 Eylül 2020

Kitap

1. Bal MD. Pelvik Taban Disfonksiyonu Tanı, Tedavi ve Bakımda Hemşirelere Yönelik Güncel Yaklaşımlar (2020) Bal MD. Nobel Tıp Kitapevleri, Edi: KızılkayaBeji N, Çayır G. PelvikTaban Disfonksiyonuna Yönelik Klinik Rehberler. Sayfa 307-325. ISBN: 978-605-335-500-7.

1.15.Üniversiteler Arasında Yapılan İkili Anlaşmalar

ÜNİVERSİTE ADI	ANLAŞMANIN İÇERİĞİ

1.4. Proje Bilgileri

Bilimsel Araştırma Proje Sayısı					
PROJELER	2020 YILI				
	Önceki Yıllardan Devreden Proje	Yıl İçinde Eklenen Proje	Toplam	Yıl İçinde Tamamlanan Proje	Toplam Ödenek YTL
DPT					
TÜBİTAK					
A.B.					
BİLİMSEL ARAŞTIRMA PROJELERİ	1		1	1	7.021
Diğer					
TOPLAM					

- 1 Bingöl F, Bal MD. Doğum Travması Ölçeğinin Türkçe Geçerlik-Güvenirlik Çalışması ve Doğum Travmasının Depresif Belirti Düzeyine Etkisi, Marmara Üniversitesi Bilimsel Araştırma Projeleri Birimi, 2018. Proje No: SAG-A-110618-0290. Bütçe: 7.021 TL.

5.2- Sağlık Hizmetleri

	YATAK SAYISI	HASTA SAYISI	TETKİK SAYISI
ACİL SERVİS HİZMETLERİ			
YOĞUN BAKIM			
KLİNİK			
AMELİYAT SAYISI			
POLİKLİNİK HASTASI SAYISI			
LABORATUAR HİZMETLERİ			
RADYOLOJİ ÜNİTESİ HİZMETLERİ			
NÜKLEER TIP BÖLÜMÜNDE VERİLEN HİZMETLER			
MEDİKO SOSYAL POLİKLİNİK HASTA SAYISI			

C. Diğer Hususlar

(-)

III- FAALİYETLERE İLİŞKİN BİLGİ VE DEĞERLENDİRMELER

Mali Bilgiler

1- Bütçe Uygulama Sonuçları

1.1-Bütçe Giderleri

	2020 BÜTÇE BAŞLANGIÇ ÖDENEĞİ	2020 GERÇEKLEŞME TOPLAMI	GERÇEK. ORANI
	TL	TL	%
BÜTÇE GİDERLERİ TOPLAMI	11.084.500	11.049.154,80	%95
01 - PERSONEL GİDERLERİ	11.007.400	10.994.650,40	%93
02 - SOSYAL GÜVENLİK KURUMLARINA DEVLET PRİMİ GİDERLERİ			
03 - MAL VE HİZMET ALIM GİDERLERİ	77.100	54.495,4	%80
05 - CARİ TRANSFERLER			
06 - SERMAYE GİDERLERİ			

Bütçe hedef ve gerçekleştirmeleri ile meydana gelen sapmaların nedenleri

1.2-Bütçe Gelirleri

	2020 BÜTÇE TAHMİNİ	2020 GERÇEKLEŞME TOPLAMI	GERÇEK. ORANI
	TL	TL	%
BÜTÇE GELİRLERİ TOPLAMI	-	-	
02 – VERGİ DIŞI GELİRLER	-	-	
03 – SERMAYE GELİRLERİ	-	-	
04 – ALINAN BAĞIŞ VE YARDIMLAR	-	-	

Fakültemizin Bütçe dışı geliri bulunmamaktadır.

YOLLUK BİLGİLERİ					
2020 YOLLUK	KİŞİ SAYISI	GÖREVLENDİRME SAYISI	GÜN SAYISI	TOPLAM TUTAR	ORTALAM KİŞİ TUTAR
YURTİÇİ GEÇİCİ	2	4	4	1.297,18	%50
YURTİÇİ SÜREKLİ					
YURTİÇİ SÜREKLİ(EMEKLİ)	1	1		1.965,27	%100
YURT DIŞI GEÇİCİ					

KURUMSAL KABİLİYET ve KAPASİTENİN

DEĞERLENDİRİLMESİ

• TABLO: GZFT ANALİZİ

ANA HİZMET ALANI	BİRİMİNİZ	MARMARA ÜNİVERSİTESİ
Eğitim- Öğretim Faaliyetleri	GÜÇLÜ YANLAR	
	İstanbul'da eğitim veren bir fakülte olmamız nedeniyle bölümler benzerlerine göre daha yüksek profilli öğrenciler tarafından tercih edilmektedir.	İstanbul'da bir üniversite olması
	Tercih ediliyor olmak (bölümler her yıl ilk üç sırada yer almaktadır)	Profesyonel bir ekiple kurumsal kimliğini hızla yeniliyor olması
	İsteğe bağlı İngilizce hazırlık sınıf olanağının olması	
	İntern programının varlığı, çoklu alanlarda staj imkanı	
	Lisans ve lisansüstü öğrencileri için uygulama alanlarının çeşitliliği	
	Mezunlarımızın iş bulma probleminin olmaması.	
	Öğretim Üyesi Kariyerlerinin akademik piramide uygun olması.	İyi bir öğretim üye profili
	Yüksek lisans ve doktora programı olmayan programlara lisansüstü eğitim desteği veriyor olmak, böylece ülkemize kendi alanlarımızda öğretim elemanı	Çok geniş alanda lisans programlarının bulunması

yetiştiriyor olmak	
Öğretim elemanlarının fakültenin tüm bölümlerinde ders vermesi	
Temel Tıp Bilimleri alanında multidisipliner öğretim üyesi kadromuzun olması.	
Sivil toplum kuruluşları, yerel yönetimler ve diğer üniversiteler ile güçlü işbirliğinin olması	
ZAYIF YANLAR	
2007 yılında kurulmuş olan fakültemizin yeni bölümleri (Fizyoterapi ve Rehabilitasyon Bölümü ile Beslenme ve Diyetetik Bölümü) henüz yeterli öğretim elemanı sayılarına ulaşamamıştır.	Tanıtım faaliyetlerinin yeterince yapılamaması.
Kuruluşu daha eski olan (Hemşirelik Bölümü –Sağlık Yönetimi Bölümü) yeni kurulan fakültelere çok sayıda eleman vermiş ve kan kaybetmiştir. Öğretim elemanı sayıları son derece azalmıştır. Ebelik Bölümü ise 2000 yılından bu yana mezun vermekte ancak öğretim elemanı sayısı her zaman çok sınırlı kalmıştır.	
Öğrenci sayılarının sorulmaksızın periyodik artırılması - YÖK sağlık alanında ülke ihtiyacını karşılama gerekçesi ile limitlerimizi zorlanmaktadır. Farklı isimlendirmelerle çok sayıda öğrenci alınması niteliği olumsuz etkilemekte eğitimi ve uyumu güçleştirmektedir.	
YAP-ÇAP, Kurum içi Birim içi/ birim dışı, YÖK Yatay geçiş(%20), Yatay ve dikey geçiş, yabancı kontenjanı vs sayılar çok artmaktadır. Fiziki imkanlar ve öğretim elemanı sayıları öğrenci sayımıza yetersiz kalmaktadır.	
Hazırlık sınıfının zorunlu olmayışı (Bu nedenle dil becerisi yetersiz bile olsa kolaylıkla hazırlık sınıfını geçen, dil bilmeyen mezunlar vermek).	Hazırlık sınıfı kriterlerinin yetersizliği.
İsteğe bağlı hazırlık sınıfında öğrencilerinin güz dönemine sınıfını tamamlamaları ve bahar yarıyılında normal eğitime başlayamamaları, başlasalar bile ön koşullu dersler nedeniyle yarım	Hazırlığın isteğe bağlı olması, geçme mecburiyetinin olmaması

dönem kayıp olması.	
Öğretim elemanı sayısının yetersizliği nedeniyle – öğrenci sosyal iletişimlerini artıracak faaliyetlerde eksiklik.	Bazı anabilim dallarında öğretim üyesi sayısı yetersizliği nedeniyle yüksek lisans ve doktora programlarına öğrenci alınamaması, programların durması.
Yeni kurulan bölümlerde laboratuvarların ve uygulama salonlarının henüz tamamlanmamış olması	Lisans programları ders kitaplarının olmaması.
Eğitim öğretim teknolojilerinin kısıtlılığı. Bilgisayar laboratuvarı henüz tamamlanamadı.	
Klinik bilimler ile ilgili araştırmalar ve tezler dışında bireysel araştırmaları değerlendirecek etik kurulun yokluğu	
Fakültenin bir dergisinin olmaması.	
Araştırma yaparken karşılaşılan engeller	
Öğrenci danışmanlıklarının iyi işlememesi	
Uluslararası öğretim elemanı – öğrenci değişim programlarının yetersizliği	
Araştırma için sağlık bilimleri için daha uygun olan SPSS programı olmaması.	
FIRSATLAR	
Devlet Üniversitesi bünyesinde yer almak	Dünyanın en önemli kentlerinden birinde yerleşik Devlet Üniversitesi olması
Marmara Üniversitesi bünyesinde olmak	
Ülkemiz de sağlığın yeniden yapılandırılması programı, sağlık eğitimi veren fakültemiz için fırsatlar yaratmaktadır.	
Yeni yapılan sağlık yerleşkesi içinde yer almak ve ileride uygulama birimleri ile hizmet üretebilecek olmamız	
Yeni kampüste yapılan fakülte binası ile bölümlerin geniş teorik ve pratik sınıflara erişmesi	
Sokrates / Erasmus programlarından zamanla daha çok öğrenci ve öğretim elemanı yararlanacak olması	
BAP tarafından lisansüstü tezlere maddi destek sağlanması	
SBE dergisi ile tezden üreyen makalelerin yayımlanabiliyor olması	

	BAP projeleri ile yeni kurulan bölümlere donanım temini olması	
TEHDİTLER		
	Öğretim üyesi sayısı yetersizliği nedeniyle bazı yüksek lisans ve doktora programlarının açık olmaması	Çok sayıda yeni yeni Üniversiteler kurulması öğretim elemanlarının azalmasına neden olmakta
	Her anabilim dalında yeter sayıda öğretim elemanı kadrolarının olmaması	
	Öğretim elemanı – öğrenci oranlarının fazlalığı	
	Anabilim dallarında asistan yokluğu	
	Uluslararası öğretim elemanı ve öğrenci değişimi programlarının uygulanmamasına bağlı kültürler arası etkileşim eksikliği	
	Ders kitaplarının olmaması	
GELECEK SENARYOLARI VE ÖNGÖRÜLER		
	Lisans ve lisansüstü eğitimin niteliğini artırmak	
	Eğitimde yeniden yapılanma sürecini yaşama geçirmek	
	Uygulama alanları arasında entegrasyonu sağlamak	
	Öğretim elemanı – öğrenci değişim programını başlatmak, geliştirmek	
	Öğretim elemanı kadrolarının oluşturulmasını sağlamak	
	Yabancı yayın sayısının artırılmasını sağlamak	
	Kurum kültürünün geliştirilmesini gerçekleştirebilmek	
	Sağlık politikalarında etkin rol almak	

• TABLO: GZFT ANALİZİ

ANA HİZMET ALANI	BİRİMİNİZ	MARMARA ÜNİVERSİTESİ
Araştırma, Danışmanlık, Bilimsel Organizasyonlar ve Yayın Faaliyetleri	GÜÇLÜ YANLAR	
	Az sayıda öğretim üyesine rağmen bilimsel etkinliklerin düzenlenmesi	EFQM 2011 Mükemmeliyette Yetkinlik Üç Yıldız Kalite yetkinlik belgesi alınması
	Doğu Akdeniz Üniversitesi SBF kuruluşuna destek - Danışmanlık	Bologna sürecinin aktif olması
	Okan Üniversitesi – Sağlık Bilimleri Fakültesine Danışmanlık ve ders hizmeti vermek	
	MÜSEM ile çeşitli alanlarda kurslar düzenlenmesi	DS Label alınması
	Öğretim üyelerinin bilimsel faaliyetlerini sistematik sürdürüyor olması	ECTS Label bekliyor olmak
	Bilimsel araştırmalar alt yapı sağlayan yazılımların temin edilmiş olması	Bilimsel araştırmalar alt yapı sağlayan yazılımların temin edilmiş olması
	ZAYIF YANLAR	
	Ders yükü fazlalığı nedeniyle araştırma faaliyetleri için zamanın olmaması	Yayınevinin olmaması.

Dernekler tarafından düzenlenen bilimsel Kongre, Sempozyum gibi etkinliklere katılımda yol giderlerinin karşılanmaması.	Etik kurul prosedürlerinin uzun olması.
Fakülte dergisinin olmaması.	
İnternetin yavaş olması ve çok sık kesilmesi	
Öğretim elemanlarının yeterince uluslar arası düzeyde çalışmalarının olmaması.	
Sağlık kuruluşlarıyla birlikte yapılması gereken proje sayılarının azlığı.	
FIRSATLAR	
Yeni kampüste diğer sağlık birimleri ile işbirliği fırsatı	
Yeni, bina ile derslik ve laboratuvarların alan büyüklüğünde artma	
TEHDİTLER	
Bilimsel kongrelere katılımın ödenek kısıtlılığı nedeniyle azalması.	Yeni Kurulan Üniversiteler
Kongre, konferans vb. etkinliklere öğretim elemanlarının katılımının azlığı.	Sağlıkla ilgili çok sayıda bölüm açılması
Uluslararası yayınların azlığı.	
GELECEK SENARYOLARI VE ÖNGÖRÜLER	
Sağlıkla ilgili uygulama ağırlıklı bölümlerimiz staj yeri bulmada son yıllarda büyük sıkıntı çekmektedir. Kamu Hastaneleri Birliklerine bağlı bölge sekreterlikleri ile rektörlüğümüz arasında acilen protokol yapılması ihtiyacı vardır. Özel üniversiteler stajyerler için ücret ödediğinden, öğrencileri devlet hastanelerinde öncelik kazanmakta, “devlet hastanelerinden devlet üniversitesi öğrencileri” yararlanamamaktadır.	
Staj için istenen çok sayıda ve tarihi güncel olması istenen belgeler konusunda mediko-sosyal içinde bir birim kurularak tüm üniversitemiz stajyerleri için istenen sağlıkla ilgili çok sayıdaki raporu kendi bünyemizde temin etmemiz kolaylık sağlayacaktır. Ya da OSGB (Ortak Sağlık Güvenlik Birimi) birimlerinden toplu pazarlık yapılarak hizmet satın alınabilme seçeneği değerlendirilmelidir.	
Sağlık Bilimleri Fakültesi bünyesinde “SBF Araştırma Uygulama Merkezi” kurulması ve arzu eden bölümler ve/veya öğretim üyelerinin aktif olarak sağlık hizmeti üretebilmesi hedeflenmektedir.	
Hizmet üretimi, hasta akışı sağlayacak, araştırma – yayın yapma sıkıntısı yok olacaktır. Öğrenciler öğretim üyeleri gözetiminde staj yapma ve doğru uygulama görme şansı elde edeceklerdir.	
Sağlık Bakanlığı ile ortak sertifika programları yapabilmek için özellikle yeni kurulan bölümlere öğretim üyesi ve araştırma görevlisi takviyesi şarttır. Öğretim elemanı ve öğretim üye sayılarının artırılması önemli ihtiyaçlarımızdandır.	

TABLO: GZFT ANALİZİ

ANA HİZMET ALANI	BİRİMİNİZ	MARMARA ÜNİVERSİTESİ
Kültürel ve Sosyal Sorumluluk Faaliyetleri	GÜÇLÜ YANLAR	
	İstanbul'da olmak	İstanbul da olması tüm faaliyetlerin odağında olması
	Sivil toplum kuruluşları, yerel yönetimler ve diğer üniversitelerle işbirliğimizin olması.	
	ZAYIF YANLAR	
	Başbüyük kampüsü ulaşım sorunu çözülmelidir. Fakültemizin 2500 üzerinde lisans öğrencisi bulunmaktadır, idari personel, öğretim üyeleri, Sağlık Bilimleri Enstitüsü mensupları, lisansüstü öğrencilerle bu sayı 3000 üzerine çıkmaktadır. Üniversitemiz tarafından belirli bölgelerden ring seferler (gerekirse ücretli) konulması büyük önem arz etmektedir. Belediyeye yapmış olduğumuz taleplerimiz yanıtızsız kalmıştır.	Kulüp faaliyetlerinin fakültemize duyurusu yapılsa da erişim güçlüğü bulunmaktadır.
	Kültürel, sosyal, özel günler vb. gibi toplantıların olmaması.	Organizasyonların sınav döneminde yapılması katılımı güçleştirmektedir.
	Öğrenci-öğretim elemanının sosyal iletişimini artıracak faaliyetlerin eksikliği.	
	FIRSATLAR	
	İstanbul da olmak- sosyal ve kültürel faaliyetlerin odağında olmak	İstanbul da olmak- sosyal ve kültürel faaliyetlerin odağında olmak
	Yeni fakülte binasının kampüste yer alması	
	TEHDİTLER	
	GELECEK SENARYOLARI VE ÖNGÖRÜLER	
	Başbüyük kampüsü ulaşım sorunu çözülmelidir. Ulaşım sorunu çok önemlidir. Belediyeler ve/veya üniversite ring seferleri acil ihtiyaçtır. Fakültemizin 2500 üzerinde lisans öğrencisi bulunmaktadır, idari personel, öğretim üyeleri, Sağlık Bilimleri Enstitüsü mensupları, lisansüstü öğrencilerle bu sayı 3000 üzerine çıkmaktadır. Üniversitemiz tarafından belirli bölgelerden ring seferler (gerekirse ücretli) konulması büyük önem arz etmektedir. Belediyeye yapmış olduğumuz taleplerimiz yanıtızsız kalmıştır.	

• **TABLO: GZFT ANALİZİ**

ANA HİZMET ALANI	BİRİMİNİZ	MARMARA ÜNİVERSİTESİ
Genel Yönetim Faaliyetleri (İdari Faaliyetler)	GÜÇLÜ YANLAR	
	Öğretim elemanlarının her türlü çalışmalarının desteklenmesi.	
	Sayısı az olmakla birlikte akademik açıdan gelişmiş kadrolar olması	
	ZAYIF YANLAR	
	Teknik destek ekibinin olmaması	Marmara Üniversitesinin büyük olması yönetimde zorluklar oluşturmaktadır
	İdari personel son derece az sayıda olmakla birlikte kurum değiştiren ve emekli olanlarla birlikte sayımız son derece sınırlanmıştır, ivedilikle artması ihtiyacımız bulunmaktadır	Bazı duyuruların son anda yapılması ve acele cevap istenebilmektedir.
	İdari personelin ek mesai ücreti alabilmeleri mümkün olabilmelidir.	
	FIRSATLAR	
	Devlet Üniversitesi yapılanması içinde olmak	Elektronik haberleşmenin daha sık kullanılıyor olması zaman ve kağıt tasarrufu sağlamaktadır.
	Marmara Üniversitesi bünyesinde olmak	
	Fakülte içinde de elektronik haberleşme etkin kullanılmaktadır.	
	Tüm bölümler alanında yeni kurulan hemen hemen tüm bölümlere danışmanlık talebi olmakta, ders desteği verebilmekteyiz.	
	TEHDİTLER	
	Yetersiz Öğretim elemanı	Dağınık ve çok sayıda kampus yapısı
	Bölümlerde dengesiz öğretim elemanı sayısı	Yeni kurulan üniversiteler nedeniyle eleman kaybı
	Istanbul da fazlasıyla Sağlık Bilimleri Fakülteleri kurulduğundan tüm bölümlerdeki az sayıdaki öğretim elemanlarımızın iş gücünü paylaşmak zorunda kalabilmekteyiz.	
GELECEK SENARYOLARI VE ÖNGÖRÜLER		
İdari personel ve teknik personel sayılarının güncellenmesi çok ivedi bir sorundur.		

C- Değerlendirme

2003-2004 Eğitim-Öğretim yılında öğrenci alımı durdurulan fakültemiz 2006-2007 döneminde Marmara Üniversitesi Sağlık Bilimleri Fakültesi olarak (13 Haziran 2007) yeniden yapılandırılmıştır. Bünyesinde var olan Sağlık Yönetimi Bölümü'ne ilave olarak, Fizyoterapi ve Rehabilitasyon Bölümü ile Beslenme ve Diyetetik Bölümleri açılmış, Marmara Üniversitesi bünyesinde yer alan Hemşirelik Yüksekokulu ve İstanbul Zeynep Kamil Sağlık Yüksekokulu bünyesindeki Ebelik Bölümü fakülteye bağlanmıştır. İhtiyaca binaen Temel Sağlık Bilimleri Bölümü kurulmuş, tüm bölümlerin ihtiyacı olan servis dersleri veren öğretim elemanları bu bölümde istihdam edilmiştir. 2016 yılında YÖK tarafında iki yeni bölüm açılmış (Dil ve Konuşma Terapisi Bölümü / Odyoloji Bölümü) toplam bölüm sayımız 8e ulaşmıştır.

- ÖNERİ VE TEDBİRLER

Yeni bölümler ve multidisipliner yapısı desteklenerek güçlenen fakültemiz; çok yönlü faaliyetlerini artıracak, eğitim ve bilim dünyasında önemli bir yer edinme yolunda daha hızlı yol alacaktır.

Öğretim üyesi ve elemanı ile idari personel sayılarımızın desteklenmesi, staj olanakları konusunda destek verilmesi, araştırma merkezi ile bu sorunun bir parça kendi içimizde çözümlenmesi beklentilerimiz içinde yer almaktadır.

Kampüs yerleşimine ilişkin eksikler inşaat halen sürdüğünden zamanla düzelecektir, ancak ulaşımına ilişkin destek beklentimiz bulunmaktadır.